

Barómetro

DO SECTOR METALÚRGICO E ELECTROMECHANICO

aneme

ANEME – Associação Nacional das Empresas Metalúrgicas e Electromecânicas

Dados referentes a Novembro disponíveis até 15 de Janeiro de 2015

radar

As exportações de produtos metalúrgicos e electromecânicos, em Novembro de 2014, aumentaram em termos homólogos



Em termos de variação acumulada aumentaram



comércio internacional

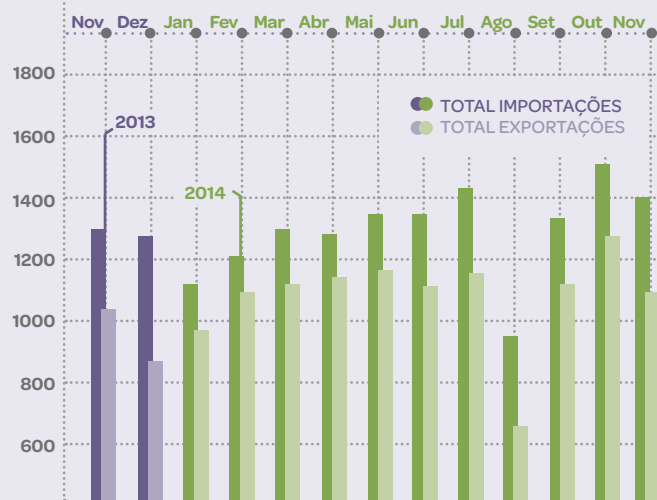


Em Novembro de 2014, face ao mês homólogo (Novembro de 2013), o Sector Metalúrgico e Electromecânico registou um aumento 3,5% nas exportações. Também as importações de produtos metalúrgicos e electromecânicos aumentaram 8,3%. No entanto, em termos de variação mensal (Novembro de 2014 face ao mês anterior) observou-se uma diminuição tanto nas exportações como nas importações, facto que se traduziu numa redução de 5,6 p.p na taxa de cobertura que se situou em 79% e num aumento do deficit da balança comercial, no montante de 60,8 milhões de euros.

Relativamente à variação homóloga acumulada (Janeiro a Novembro de 2014, comparativamente ao mesmo período de 2013) constatou-se um acréscimo tanto nas exportações como nas importações de 4,3% e 14,5%, respectivamente, sendo que a taxa de cobertura das importações pelas exportações situou-se em 84,5%.

importações e exportações de bens

Milhões €



	Total Exp.	Total Imp.	Saldo	Taxa de Cobert.	Variação Homóloga		Variação Mensal		
					Exp.	Imp.	Exp.	Imp.	
	Milhões €				%				
2014	Jan	1001,8	1145,6	(143,8)	87,4	(2,1)	11,5	10,0	(11,0)
	Fev	1101,0	1216,8	(115,9)	90,5	11,2	16,2	9,9	6,2
	Mar	1142,9	1326,3	(183,4)	86,2	4,9	22,4	3,8	9,0
	Abr	1147,3	1290,2	(142,9)	88,9	2,9	4,9	0,4	(2,7)
	Mai	1185,0	1355,2	(170,1)	87,4	(0,0)	12,1	3,3	5,0
	Jun	1130,9	1357,1	(226,2)	83,3	5,8	18,3	(4,6)	0,1
	Jul	1215,4	1436,8	(221,4)	84,6	1,9	16,7	7,5	5,9
	Ago	717,2	951,1	(233,9)	75,4	1,6	18,0	(41,0)	(33,8)
	Set	1098,8	1350,4	(251,5)	81,4	3,5	14,4	53,2	42,0
	Out	1291,0	1526,5	(235,5)	84,6	13,5	19,2	17,5	13,0
	Nov	1115,0	1411,3	(296,3)	79,0	3,5	8,3	(13,6)	(7,5)
	Jan > Nov	12146,4	14367,3	(2221,0)	84,5	4,3	14,5	-	-

(dados preliminares)

FONTE: INE/ ANEME

actividade das empresas

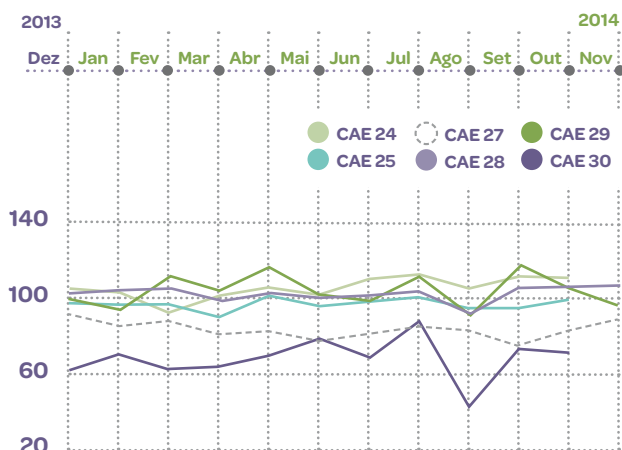


índice de produção industrial

(corrigido da sazonalidade).
Mede as variações do volume da produção.

Em Outubro de 2014 face ao mês anterior, o índice de produção industrial registou variações mensais positivas nos subsectores com CAE 25, 27 e 28, sendo que os restantes subsectores observaram uma quebra. Relativamente à variação homóloga e à variação média anual, constatou-se uma evolução positiva em quase todos os subsectores de actividade, com excepção dos subsectores com CAE 27 e 30, que apresentaram um decréscimo em ambas as variações.

Quanto ao mês de Novembro de 2014, só existem dados para os subsectores com CAE 27, 28 e 29. O subsector com CAE 27, embora tenha observado crescimento de 6,6% na taxa de variação mensal, evoluiu de forma negativa, tanto em termos de variação homóloga como em termos de variação média anual. O subsector com CAE 29 registou um aumento apenas em termos de variação média anual. Já o subsector com CAE 28 cresceu ao nível de todas as variações.



Corrigido dos efeitos de calendário e de sazonalidade
- por actividade económica (CAE rev.3)

	CAE 24	CAE 25	CAE 27	CAE 28	CAE 29	CAE 30
Variação Mensal (%)						
Nov/2014	-	-	6,6	1,0	-9,7	-
Out/2014	-0,6	5,8	11,3	1,5	-7,7	-2,4
Set/2014	5,3	-0,2	-9,7	11,1	25,9	74,0
Variação Homóloga (%)						
Nov/2014	-	-	-5,0	1,7	-4,4	-
Out/2014	1,9	1,9	-5,8	1,9	11,1	-16,5
Set/2014	10,7	-1,9	-16,0	1,2	20,6	-23,9
Variação Média Anual (%)						
Nov/2014	-	-	-6,2	1,4	16,3	-
Out/2014	6,4	0,7	-5,3	1,7	18,1	-19,6
Set/2014	6,7	0,6	-4,9	1,8	17,6	-18,4

(dados preliminares)

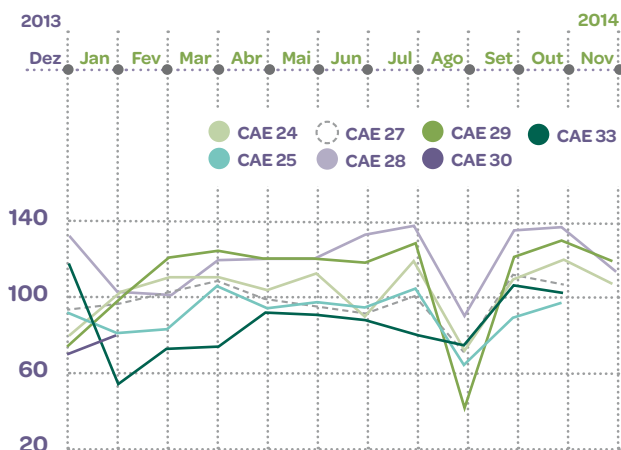
FONTE: INE/ANEME

índice de volume de negócios na indústria

Mede as variações do volume de negócios (valor total da facturação, com exclusão do IVA, correspondente à venda de mercadorias, produtos, desperdícios e à prestação de serviços a terceiros).

O índice de volume de negócios, sem dados disponíveis para o subsector com CAE 30, registou em Outubro de 2014 um crescimento ao nível de todas as variações (mensal, homóloga e média anual), em grande parte dos subsectores de actividade. No entanto, o subsector com CAE 24 apresentou um decréscimo, em termos de variação média anual, o subsector com CAE 25 teve uma variação homóloga negativa, o subsector com CAE 27 apresentou uma quebra ao nível

de todas as variações e o subsector com CAE 33 observou uma variação mensal negativa. No que se refere ao mês de Novembro de 2014 só existem dados para os subsectores com CAE 24, 28 e 29, que decresceram em termos de variação mensal. Relativamente à variação homóloga constatou-se uma diminuição apenas no subsector com 29. Quanto à variação média anual observou-se uma quebra no subsector com CAE 24 e crescimento nos restantes subsectores.



Bruto - por actividade económica (CAE rev.3)

	CAE 24	CAE 25	CAE 27	CAE 28	CAE 29	CAE 30	CAE 33
Variação Mensal (%)							
Nov/2014	-10,6	-	-	-17,0	-9,1	-	-
Out/2014	8,9	9,2	-4,7	0,8	7,6	-	-3,5
Set/2014	53,1	39,3	55,0	52,4	187,6	-	41,1
Variação Homóloga (%)							
Nov/2014	12,9	-	-	3,0	-2,0	-	-
Out/2014	10,0	-2,7	-6,2	0,8	30,4	-	7,6
Set/2014	4,9	-1,9	-4,2	2,2	11,9	-	48,3
Variação Média Anual (%)							
Nov/2014	-1,7	-	-	1,1	9,1	-	-
Out/2014	-3,7	3,0	-4,6	0,7	9,5	-	6,3
Set/2014	-5,2	2,8	-3,9	1,8	6,1	-	5,3

(dados preliminares)

FONTE: INE/ANEME

Evolução dos Índices (BASE 100: 2010)

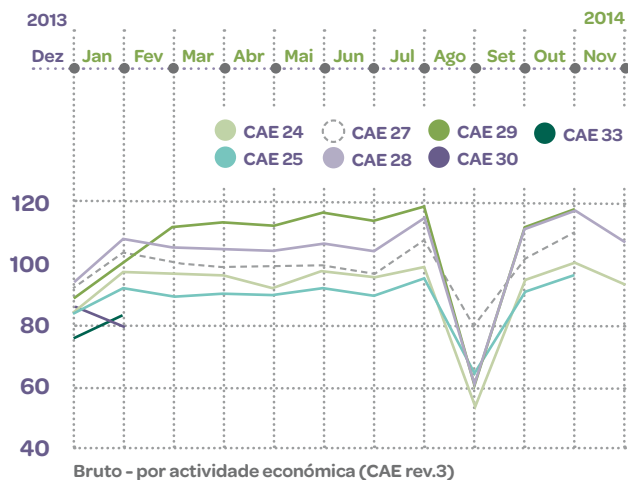
índice de horas trabalhadas na indústria

Mede a variação do número de horas que o pessoal ao serviço efectivamente consagrou ao trabalho (inclui-se as horas extraordinárias e ainda os tempos de trabalhos mortos e exclui-se as horas de ausências independentemente de terem sido remuneradas ou não).



Em Outubro de 2014, embora não tenha sido ainda divulgado o índice de horas trabalhadas na indústria referente aos subsectores com CAE 30 e 33, podemos concluir com base nos dados disponíveis, que todos os subsectores de actividade observaram variações mensais positivas. No que concerne à variação homóloga e à variação média anual, constatou-se um abrandamento nos subsectores com CAE 24 e 25 em ambas as variações, sendo que

os restantes subsectores registaram uma evolução positiva. Quanto ao mês de Novembro de 2014 só existem dados para os subsectores com CAE 24 e 28. O subsector indústrias metalúrgicas de base (CAE 24) observou uma diminuição ao nível de todas as variações, já o subsector fabricação de máquinas e equipamentos n.e (CAE 28), embora tenha observado variações mensais e homólogas negativas, registou um aumento na taxa de variação média anual.



	CAE 24	CAE 25	CAE 27	CAE 28	CAE 29	CAE 30	CAE 33
Variação Mensal (%)	Nov/2014	-7,2	-	-	-8,5	-	-
	Out/2014	6,2	5,9	8,4	6,4	5,3	-
	Set/2014	72,1	37,6	28,3	80,5	89,4	-
Variação Homóloga (%)	Nov/2014	-5,4	-	-	-0,7	-	-
	Out/2014	-0,5	-1,5	0,6	2,6	5,2	-
	Set/2014	0,5	0,4	3,2	4,2	4,7	-
Variação Média Anual (%)	Nov/2014	-2,1	-	-	1,7	-	-
	Out/2014	-1,7	-1,5	1,0	2,3	3,3	-
	Set/2014	-1,8	-1,3	1,4	2,5	3,3	-

(dados preliminares)

FONTE: INE/ ANEME



preços

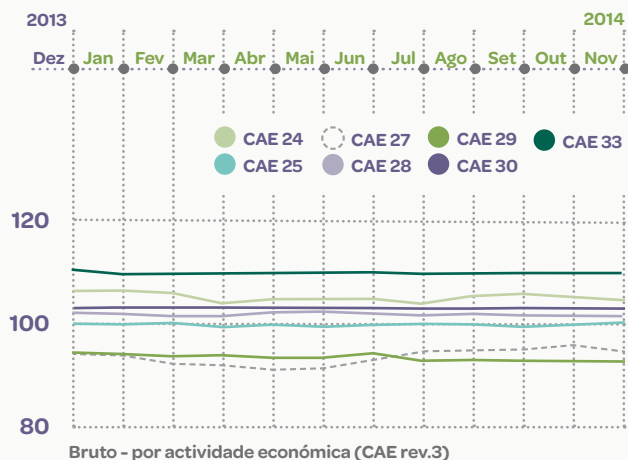
índice de preços na produção industrial no mercado interno

Preço que os produtores recebem do adquirente de uma unidade de um bem ou serviço produzido ou prestado, deduzido dos impostos a pagar e acrescido de qualquer subsídio a receber relativamente a essa unidade (inclui as margens de transporte cobradas pelo produtor na mesma factura).



Relativamente ao índice de preços na produção industrial, em Novembro de 2014, a taxa de variação mensal foi negativa nos subsectores com CAE 24 e 27, sendo que os restantes subsectores, ou registaram um ligeiro aumento (CAE 25, 28 e 29) ou uma variação nula (CAE 30 e 33). Quanto à variação

homóloga e à variação média anual, observou-se um abrandamento em grande parte dos subsectores, excepto o subsector com CAE 25 que teve um ligeiro aumento em termos de variação homóloga e os subsectores com CAE 28 e 30 que evoluíram de forma positiva em ambas as variações.



	CAE 24	CAE 25	CAE 27	CAE 28	CAE 29	CAE 30	CAE 33
Variação Mensal (%)	Nov/2014	-0,7	0,3	-1,2	0,2	0,2	0,0
	Out/2014	-0,2	0,5	0,8	-0,1	0,0	0,1
	Set/2014	0,3	-0,4	0,4	-0,2	-0,1	0,0
Variação Homóloga (%)	Nov/2014	-0,4	0,6	-0,9	0,2	-1,2	0,1
	Out/2014	-0,2	-0,1	-1,1	0,1	-1,3	0,2
	Set/2014	0,0	-0,6	-1,9	0,5	-1,3	0,0
Variação Média Anual (%)	Nov/2014	-1,8	-0,4	-3,2	0,5	-0,8	0,2
	Out/2014	-2,0	-0,5	-3,2	0,6	-1,2	0,2
	Set/2014	-2,2	-0,4	-3,1	0,7	-1,8	1,0

(dados preliminares)

FONTE: INE/ ANEME

mercado de trabalho

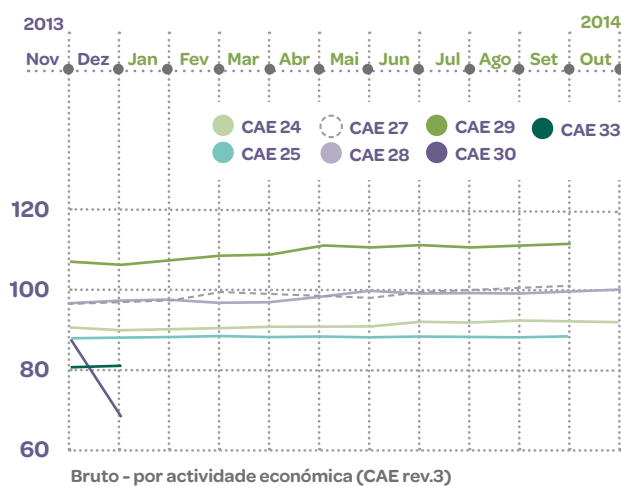


índice de emprego na indústria

Mede as variações do volume de emprego (número de pessoas ao serviço).

→ No que diz respeito ao índice de emprego na indústria, em Outubro de 2014, igualmente sem dados disponíveis para os subsectores com CAE 30 e 33, observou-se um ligeiro aumento na taxa de variação mensal, apenas nos subsectores com CAE 24 e 28. Em termos homólogos, todos os subsectores com dados disponíveis registaram uma evolução positiva. Quanto à variação média anual verificou-se um abrandamento apenas nos subsectores com CAE 24 e 25. Relativamente ao mês de Novembro de

2014 só existem dados para os subsectores com CAE 24 e 28. O subsector indústrias metalúrgicas de base (CAE 24) apresentou um ligeiro aumento na taxa de variação mensal e homóloga, contudo, registou uma ligeira diminuição em termos de variação média anual. O subsector fabricação de máquinas e equipamentos n.e. (CAE 28), pese embora tenha observado uma variação mensal nula, evoluiu de forma positiva, tanto em termos de variação homóloga, como em termos de variação média anual.



	CAE 24	CAE 25	CAE 27	CAE 28	CAE 29	CAE 30	CAE 33
Variação Mensal (%)	Nov/2014	0,1	-	-	0,0	-	-
	Out/2014	0,2	-0,2	-0,2	0,7	-0,1	-
	Set/2014	0,2	0,1	0,2	0,6	0,2	-
Variação Homóloga (%)	Nov/2014	1,1	-	-	3,5	-	-
	Out/2014	1,0	0,2	1,8	3,6	3,2	-
	Set/2014	0,4	-0,2	2,2	2,8	3,1	-
Variação Média Anual (%)	Nov/2014	-0,8	-	-	1,3	-	-
	Out/2014	-1,2	-0,1	1,7	1,0	2,0	-
	Set/2014	-1,6	-0,2	1,6	0,6	1,7	-

(dados preliminares)

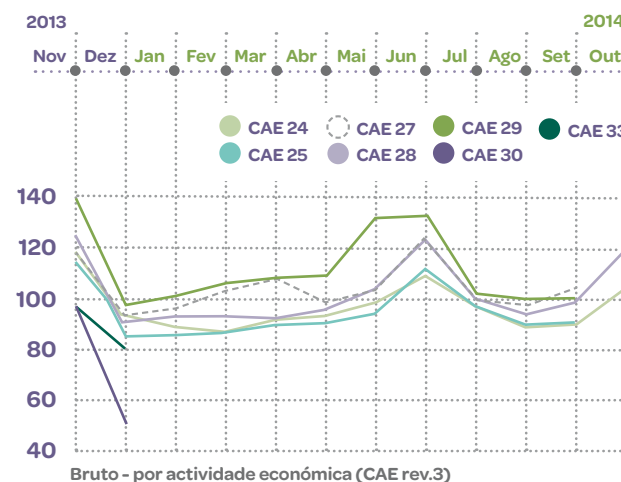
FONTE: INE/ ANEME

índice de remunerações na indústria

Mede as variações do valor das remunerações (montante líquido em dinheiro ou em géneros pagos ao pessoal ao serviço).

→ Não tendo sido divulgado o índice de remunerações na indústria, relativo aos subsectores com CAE 30 e 33, em Outubro de 2014, observou-se nos restantes subsectores de actividade, tendência de crescimento tanto em termos de variação mensal como em termos de variação média anual. Já no que se refere à variação homóloga, constatou-se uma

evolução positiva apenas nos subsectores com CAE 27 e 28. Relativamente ao mês de Novembro de 2014 só existem dados para os subsectores com CAE 24 e 28. O Subsector com CAE 24 registou um abrandamento, apenas em termos de variação homóloga, enquanto, o subsector com CAE 28 apresentou um crescimento ao nível de todas as variações.



	CAE 24	CAE 25	CAE 27	CAE 28	CAE 29	CAE 30	CAE 33
Variação Mensal (%)	Nov/2014	17,4	-	-	23,3	-	-
	Out/2014	0,2	0,9	6,1	4,7	0,4	-
	Set/2014	-6,4	-8,1	-0,2	-7,1	-1,5	-
Variação Homóloga (%)	Nov/2014	-1,6	-	-	5,0	-	-
	Out/2014	-1,9	-0,1	8,8	7,7	-1,2	-
	Set/2014	2,6	1,2	4,7	1,8	1,1	-
Variação Média Anual (%)	Nov/2014	1,6	-	-	3,6	-	-
	Out/2014	1,2	1,8	3,2	3,2	2,3	-
	Set/2014	1,7	2,1	2,6	2,6	2,5	-

(dados preliminares)

FONTE: INE/ ANEME

| CAE 24 Indústrias metalúrgicas de base | CAE 25 Fabricação de produtos metálicos, excepto máquinas e equipamentos | CAE 27 Fabricação de equipamento eléctrico | CAE 28 Fabricação de máquinas e equipamentos, n.e. | CAE 29 Fabricação de veículos automóveis, reboque, semi-reboques e componentes para veículos automóveis | CAE 30 Fabricação de outro equipamento de transporte | CAE 33 Reparação, manutenção e instalação de máquinas e equipamentos | Taxa de Variação Mensal compara o nível de índice entre dois meses consecutivos | Taxa de Variação Homóloga compara o nível de índice entre o mês corrente e o mesmo mês do ano anterior | Taxa de variação Média Anual compara o nível do índice dos últimos doze meses com os doze meses imediatamente anteriores