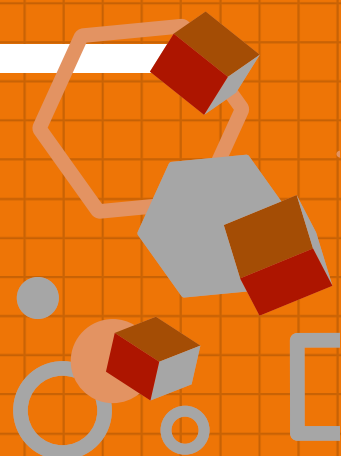


aneme
ASSOCIAÇÃO NACIONAL DAS EMPRESAS
METALÚRGICAS E ELECTROMECAÑICAS

BARÓMETRO ANEME 1º TRIMESTRE

2025



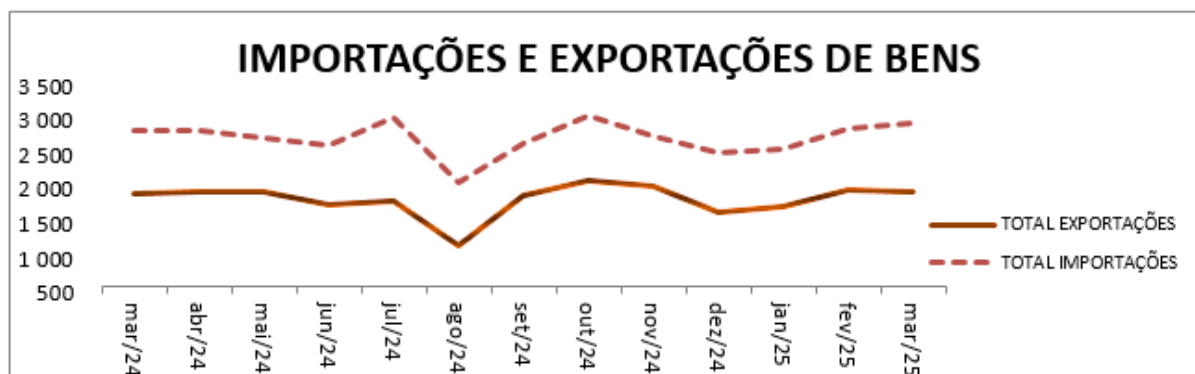
WWW.ANEME.PT

**O BARÓMETRO DO
SETOR METALÚRGICO E
ELETROMECAÑICO**

BALANÇO TRIMESTRAL DO SETOR – 1.º TRIMESTRE DE 2025

- No **primeiro trimestre de 2025**, as **exportações do setor** registaram um **decréscimo homólogo** de 0,4%, com uma variação de -0,3% nas exportações para a União Europeia e de -1,0% para os mercados extra-UE. Em março, verificou-se uma descida mensal de 1,2% nas exportações, interrompendo a recuperação observada em fevereiro.
- A **atividade produtiva** manteve **sinais mistos**: no trimestre, o CAE 24 acumulou um crescimento de 7,6%, enquanto subsectores como o CAE 28 registaram variações mais contidas. O CAE 29 iniciou o ano em queda, mas recuperou nos meses seguintes.
- O **volume de negócios** registou uma **evolução heterogénea** no primeiro trimestre de 2025. O CAE 33 acumulou uma quebra de cerca de 19,8%, resultado da forte contração mensal em janeiro (-38,3%), apenas parcialmente compensada pelo crescimento mensal registado em março (+21,6%). Nos restantes subsectores, observaram-se variações mensais de sinal misto, com destaque para o aumento homólogo de janeiro no CAE 24 (+43,7%), o crescimento mensal em fevereiro no CAE 30 (+25,9%) e a tendência positiva no CAE 27, com variações mensais sucessivas de +5,0%, +2,4% e +1,8% entre janeiro e março
- O **emprego** manteve **tendência de recuperação**, destacando-se o CAE 33 com uma variação média anual de +6,4%, relativamente ao fim do semestre.. As remunerações registaram crescimentos robustos, com o CAE 33 a atingir +14,8% na variação média anual.
- No primeiro trimestre, **os principais metais** registaram **valorizações relevantes** nos seus preços, com destaque para a liga de alumínio (+16,0%), cobre (+8,4%) e sucata de aço (+8,6%), sinalizando assim uma maior procura industrial e impacto direto nos custos de aprovisionamento.
- No final do 1º trimestre, **a evolução dos preços na produção industrial** permaneceu **contida**. As variações médias anuais, no período em análise, foram negativas no CAE 24 (-3,1%), CAE 25 (-0,7%) e CAE 28 (-1,4%). Em contraste, as variações médias anuais foram positivas no CAE 27 (2,9%) e CAE 33 (2,9%).

COMÉRCIO INTERNACIONAL



MÊS	TOTAL EXP.	TOTAL IMP.	SALDO	TAXA DE COBERT.	VARIAÇÃO HOMÓLOGA		VARIAÇÃO MENSAL	
					EXP.	IMP.	EXP.	IMP.
	milhões de €				%			
jan/25	1 754,6	2 591,2	(836,7)	67,7	(3,6)	2,9	4,3	2,0
fev/25	2 002,0	2 887,3	(885,4)	69,3	0,8	3,5	14,1	11,4
mar/25	1 977,8	2 975,5	(997,8)	66,5	1,2	4,3	(1,2)	3,1
Jan a Mar 2025	5 734,3	8 454,1	(2 719,8)	67,8	(0,4)	3,6	-	-
Intra EU								
Jan<Mar 2025	4 328	6 956	(2 628)	62,2	(0,3)	2,0	-	-
Extra EU								
Jan<Mar 2025	1 406	1 498	(92)	93,9	(1,0)	12,0	-	-

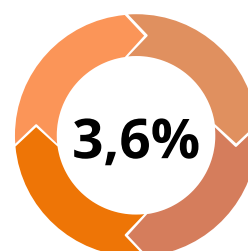
FONTE: INE/ANEME (dados preliminares)

O **setor metalúrgico e eletromecânico**, em março de 2025 face ao mês anterior registou uma **diminuição nas exportações** (-1,2%) e um aumento nas importações (+3,1%) de produtos. O deficit da balança comercial teve um aumento no montante de 112,4 milhões de euros, sendo que a taxa de cobertura das importações pelas exportações se situou em 66,5%. Comparativamente ao mês homólogo, as exportações e as importações aumentaram 1,2% e 4,3%, respetivamente.

O valor acumulado das **exportações**, de janeiro a março de 2025 comparativamente ao período homólogo sofreu um **decréscimo** de 0,4%. No mesmo período, para a União Europeia as exportações **decreceram** 0,3%, sendo que para fora da zona da União Europeia foi de 1%.

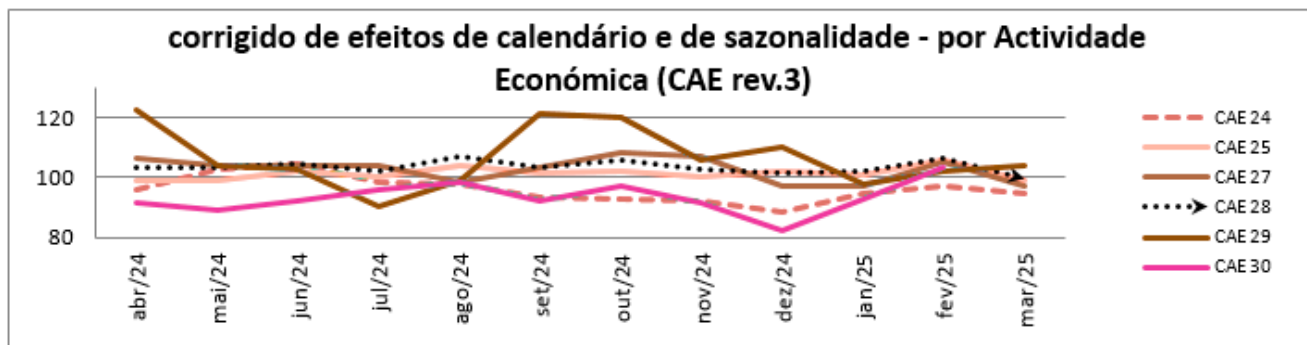


- **Variação homóloga das exportações no 1.º trimestre de 2025 (%)**



- **Variação homóloga das importações no 1.º trimestre de 2025 (%)**

ÍNDICE DE PRODUÇÃO INDUSTRIAL

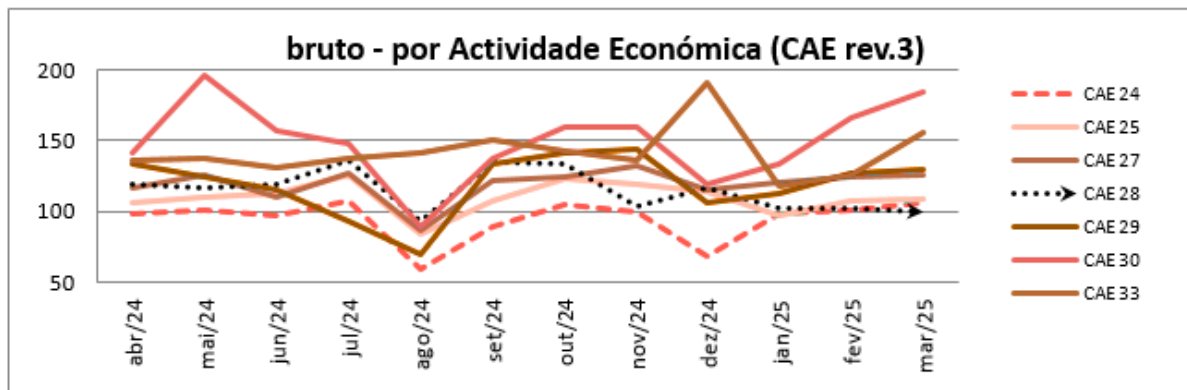


CAE	Variação Mensal (%)			Variação Homóloga (%)			Variação Média Anual (%)		
	mar/25	fev/25	jan/25	mar/25	fev/25	jan/25	mar/25	fev/25	jan/25
24	-2,2	2,7	7,1	-9,0	-3,3	-7,3	1,7	2,5	3,5
25	-6,6	5,1	-1,2	-2,9	2,8	-1,4	0,2	0,3	0,4
27	-7,5	8,3	0,0	-5,2	1,6	-4,4	-1,9	-2,1	-2,2
28	-6,4	4,2	0,6	-5,5	-0,2	-4,6	-1,7	-1,5	-1,2
29	1,7	4,5	-11,0	-9,6	-13,4	-21,8	-3,9	-3,3	-1,9
30	-	11,6	13,1	-	3,0	-5,9	-	-4,6	-4,5

FONTE: INE/ANEME (dados preliminares)

Em março de 2025, a **maioria dos subsectores** com dados disponíveis (não existindo dados para o subsector com CAE 30) evidenciaram uma **variação negativa do volume da produção** ao nível de todas as variações (mensal, homóloga e média anual), com exceção do subsector com CAE 29 que evoluiu positivamente face ao mês anterior e os subsectores com CAE 24 e 25 que observaram uma variação média anual positiva. Em fevereiro de 2025, todos os subsectores apresentaram um aumento no volume da produção face ao mês anterior, destacando-se o subsector com CAE 30 (+11,6%) e o subsector com CAE 27 (+8,3%). No que concerne à variação homóloga, apenas se verificou aumento nos subsectores com CAE 25, 27 e 30. A variação média anual foi positiva nos subsectores com CAE 24 e 25 e negativa nos restantes subsectores.

ÍNDICE DE VOLUME DE NEGÓCIOS

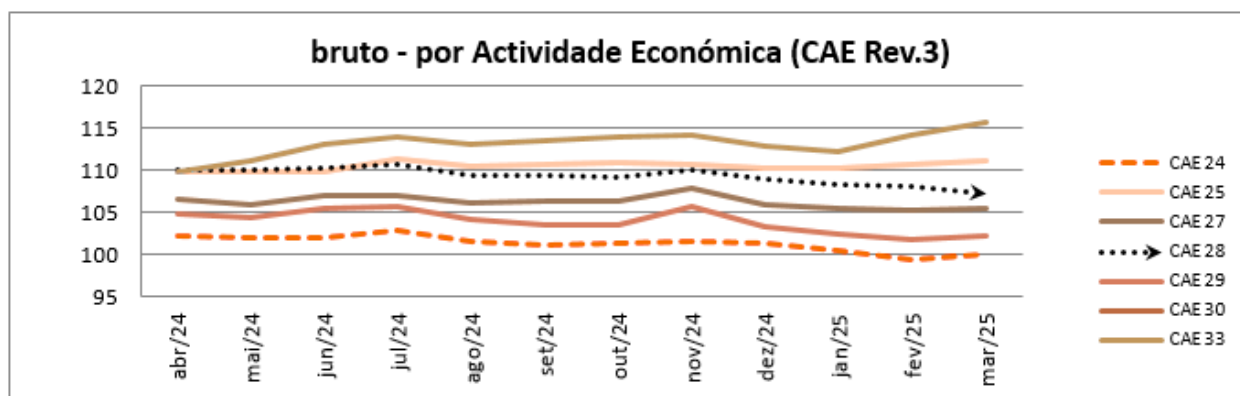


CAE	Variação Mensal (%)			Variação Homóloga (%)			Variação Média Anual (%)		
	mar/25	fev/25	jan/25	mar/25	fev/25	jan/25	mar/25	fev/25	jan/25
24	2,7	-7,0	-14,1	3,0	0,1	3,8	4,7	4,9	5,5
25	0,9	1,8	-22,6	6,2	7,1	7,7	8,5	8,8	9,0
27	3,5	1,5	-19,5	7,2	7,3	6,8	7,9	7,7	7,7
28	0,6	-0,3	-20,2	2,0	4,7	5,4	5,8	6,2	6,4
29	8,0	1,1	-14,6	2,6	1,1	3,2	8,8	9,7	10,7
30	-0,1	2,7	-19,3	7,2	8,8	10,6	10,1	10,3	10,4
33	2,0	3,5	-18,4	11,5	11,4	10,3	14,8	14,8	14,6

FONTE: INE/ANEME (dados preliminares)

Em março de 2025, comparativamente ao mês anterior, **a maioria dos subsectores com dados disponíveis** (não existindo dados para o subsector com CAE 25) registaram um **aumento no valor total da faturação**, sendo o subsector com CAE 33 a que evidenciou maior aumento (+21,6%). O subsector com CAE 28 foi o único que teve uma quebra. Em termos homólogos a variação foi positiva nos subsectores com CAE 24, 27 e 33, sendo negativa nos restantes subsectores. No que se refere à variação média anual, apenas se verificou um aumento nos subsectores com CAE 28 e 33. No mês de fevereiro o índice evoluiu de forma positiva, tanto em termos mensais como em termos homólogos na maioria dos subsectores, com exceção do subsector com CAE 29 que teve uma variação homóloga negativa. Em termos de variação média anual apenas se verificou um aumento nos subsectores com CAE 25 e 28 e 33, tendo os restantes subsectores observado uma diminuição.

ÍNDICE DE EMPREGO NA INDÚSTRIA

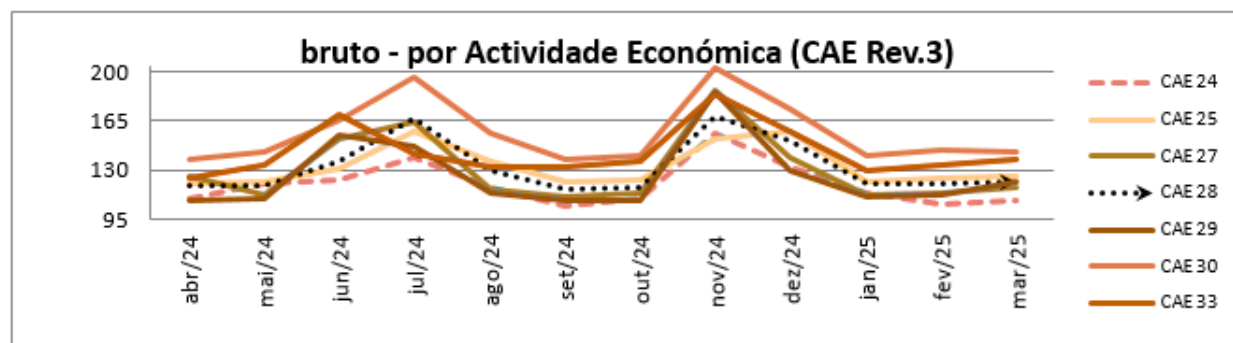


CAE	Variação Mensal (%)			Variação Homóloga (%)			Variação Média Anual (%)		
	mar/25	fev/25	jan/25	mar/25	fev/25	jan/25	mar/25	fev/25	jan/25
24	0,7	-1,0	-0,9	-1,7	-2,5	-1,2	-1,0	-0,9	-0,5
25	0,5	0,3	0,0	1,8	1,9	2,2	2,7	2,8	2,9
27	0,5	-0,1	-0,5	-0,9	-0,8	-0,8	0,0	0,1	0,2
28	0,2	-0,1	-0,6	-1,6	-1,9	-2,0	-0,9	-0,6	-0,3
29	0,4	-0,6	-0,8	-3,0	-2,9	-2,6	1,3	1,9	2,6
30	0,4	0,0	0,8	3,7	3,6	5,9	4,8	4,9	4,9
33	1,2	1,6	-0,6	6,5	5,7	5,5	6,4	6,1	5,9

FONTE: INE/ANEME (dados preliminares)

Em março de 2025, face ao mês anterior, o índice de emprego na indústria evoluiu de forma positiva em todos os subsetores de atividade. No entanto em termos homólogos apenas se verificou aumento nos subsetores com CAE 25, 30 e 33. Já a variação média anual foi positiva em quase todos os subsetores, exceto nos subsetores com CAE 24 e 28 que apresentaram uma quebra. Em fevereiro de 2025, analisando a variação mensal e homóloga observa-se que os subsetores com CAE 25 e 33 evidenciaram uma evolução positiva para ambas as categorias, sendo que o subsetor com CAE 30 manteve a sua variação mensal e registou um amento face ao mês homólogo, tendo os restantes subsetores evoluído negativamente. Já a variação média anual foi positiva em maioria dos subsetores, com exceção do subsetor com CAE 24 e 28 que obtiveram um ligeiro decréscimo.

ÍNDICE DE REMUNERAÇÕES NA INDÚSTRIA

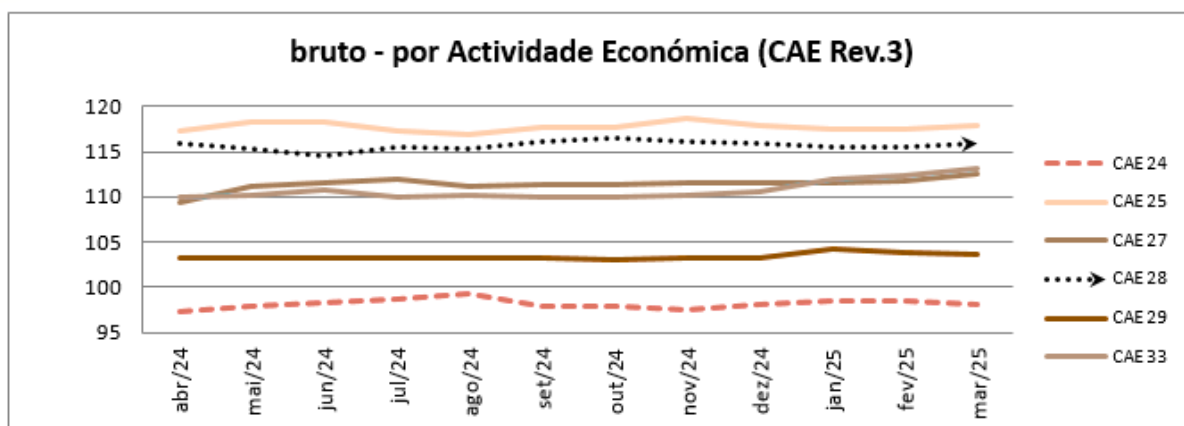


CAE	Variação Mensal (%)			Variação Homóloga (%)			Variação Média Anual (%)		
	mar/25	fev/25	jan/25	mar/25	fev/25	jan/25	mar/25	fev/25	jan/25
24	2,7	-7,0	-14,1	3,0	0,1	3,8	4,7	4,9	5,5
25	0,9	1,8	-22,6	6,2	7,1	7,7	8,5	8,8	9,0
27	3,5	1,5	-19,5	7,2	7,3	6,8	7,9	7,7	7,7
28	0,6	-0,3	-20,2	2,0	4,7	5,4	5,8	6,2	6,4
29	8,0	1,1	-14,6	2,6	1,1	3,2	8,8	9,7	10,7
30	-0,1	2,7	-19,3	7,2	8,8	10,6	10,1	10,3	10,4
33	2,0	3,5	-18,4	11,5	11,4	10,3	14,8	14,8	14,6

FONTE: INE/ANEME (dados preliminares)

O índice de remunerações, em março de 2025, apresentou um **crescimento em todas as variações** (mensal, homóloga e média anual), exceto no subsetor com CAE30 que teve um ligeiro decréscimo na taxa de variação mensal. No mês de fevereiro, todos os subsetores, sem exceção, evoluíram de forma positiva, tanto em termos homólogos como em termos médios anuais. Além disso, a variação mensal também foi de aumento na maioria dos subsetores, com exceção dos subsetores com CAE 24 e 28 que apresentaram uma quebra do índice.

ÍNDICE DE PREÇOS NA PRODUÇÃO INDUSTRIAL NO MERCADO INTERNO

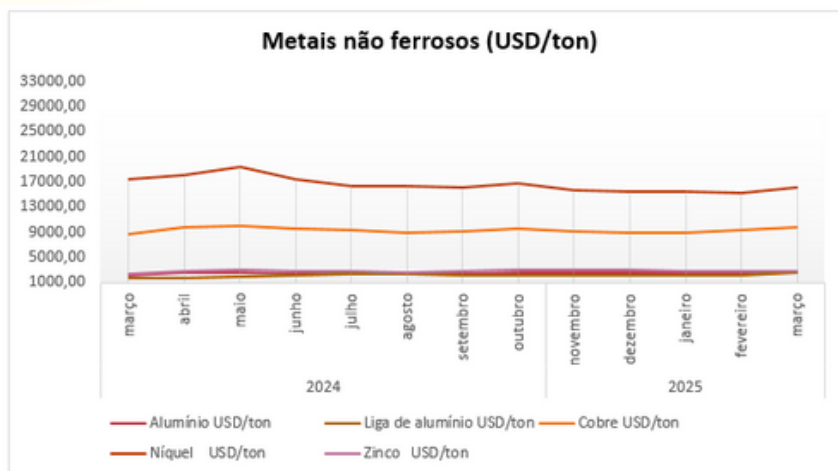


CAE	Variação Mensal (%)			Variação Homóloga (%)			Variação Média Anual (%)		
	mar/25	fev/25	jan/25	mar/25	fev/25	jan/25	mar/25	fev/25	jan/25
24	-0,4	0,0	0,4	-0,7	-1,3	-3,0	-3,1	-3,9	-4,6
25	0,3	0,0	-0,3	0,3	-0,2	-0,9	-0,7	-0,9	-1,0
27	0,6	0,2	0,1	4,4	4,0	3,8	2,9	2,5	2,0
28	0,4	0,0	-0,4	-0,6	-2,5	-2,7	-1,4	-1,5	-1,3
29	-0,3	-0,4	0,9	0,4	0,6	1,7	0,9	1,0	1,0
30	---	---	---	---	---	---	---	---	---
33	0,8	0,2	1,4	3,0	2,2	1,1	2,9	2,8	2,8

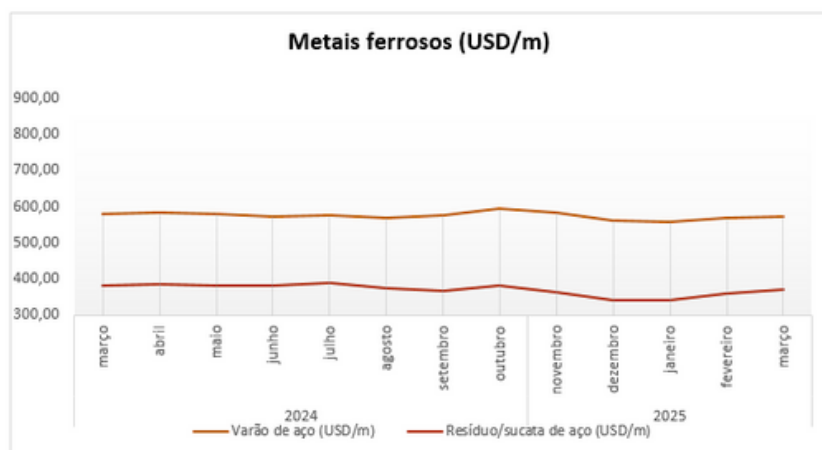
FONTE: INE/ANEME (dados preliminares)

O **índice de preços na produção industrial**, em março de 2025 face ao mês anterior apresentou uma **evolução positiva em quase todos os subsetores** com dados disponíveis (por motivos de confidencialidade não foi possível a publicação dos dados relativo ao subsetor com CAE 30), com exceção dos subsetores com CAE 24 e 29 que observaram uma variação negativa. Comparativamente ao mês homólogo (março 2025/março 2024), verificou-se um ligeiro decréscimo nos subsetores com CAE 24 e 28, tendo os restantes subsetores evidenciado um aumento do índice. Já a variação média anual foi positiva nos subsetores com CAE 27, 29 e 33 e negativa nos subsetores com CAE 24, 25 e 28. No que concerne ao mês de fevereiro, observa-se que vários subsetores mantiveram o seu nível de variação face ao mês anterior (CAE 24, 25 e 28). Apenas os subsetores com CAE 27 e 33 registaram aumentos do índice. A variação homóloga e a variação média anual foram positivas nos subsetores com CAE 27, 29 e 33 e negativa nos subsetores com CAE 24, 25 e 28.

EVOLUÇÃO DOS PREÇOS METAIS FERROSOS E NÃO FERROSOS

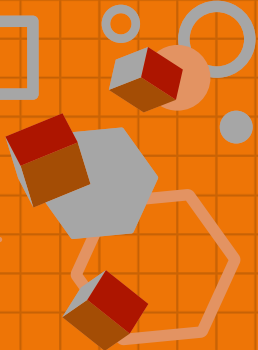


Os gráficos mostram a **evolução dos preços médios dos metais ferrosos e não ferrosos** entre janeiro e março de 2025. Na tabela observa-se uma tendência de **subida generalizada**, com destaque para os metais não ferrosos. A liga de alumínio registou o maior aumento (+16,0%), seguida do cobre (+8,4%) e do níquel (+4,4%). Nos ferrosos, destaca-se a sucata de aço com uma valorização de +8,6%, enquanto o varão de aço subiu +2,3%.



FONTE: London Metal Exchange – LME/ANEME

			Preço Metais						
			Não Ferrosos					Ferrosos	
			Alumínio USD/ton	Liga de alumínio USD/ton	Cobre USD/ton	Níquel USD/ton	Zinco USD/ton	Varão de aço (USD/m)	Resíduo/sucata de aço (USD/m)
2025	janeiro	Preço	2574,95	2181,27	8977,57	15378,64	2825,16	560,04	343,00
		Variação mensal	1,44	-3,22	0,75	-0,59	-7,16	-0,62	0,02
	fevereiro	Preço	2653,38	2231,55	9329,25	15274,75	2799,7	567,58	357,99
		Variação mensal	3,05	2,31	3,92	-0,68	-0,90	1,35	4,37
	março	Preço	2657,21	2531,52	9731,10	16054,76	2887,83	573,11	372,59
		Variação mensal	0,14	13,44	4,31	5,11	3,15	0,97	4,08



aneme
ASSOCIAÇÃO NACIONAL DAS EMPRESAS
METALÚRGICAS E ELECTROMECÂNICAS

Legenda

CAE (Rev.4)

CAE 24- Indústrias metalúrgicas de base

CAE 25- Fabricação de produtos metálicos, excepto máquinas e equipamentos

CAE 27- Fabricação de equipamento elétrico

CAE 28- Fabricação de máquinas e equipamentos, n.e.

CAE 29- Fabricação de veículos a motor, reboques e semirreboques

CAE 30- Fabricação de outro equipamento de transporte

CAE 33- Reparação, manutenção e instalação de máquinas e equipamentos

Taxa de Variação Mensal – compara o nível de índice entre dois meses consecutivos

Taxa de Variação Homóloga – compara o nível de índice entre o mês corrente e o mesmo mês do ano anterior.

Taxa de variação Média Anual – compara o nível do índice dos últimos doze meses com os doze meses imediatamente anteriores

2025

