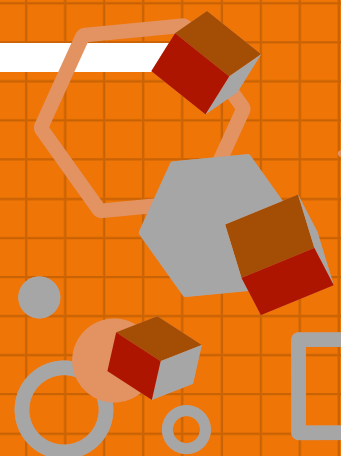


aneme
ASSOCIAÇÃO NACIONAL DAS EMPRESAS
METALÚRGICAS E ELECTROMECAÑICAS

BARÓMETRO ANEME 2º TRIMESTRE

2025



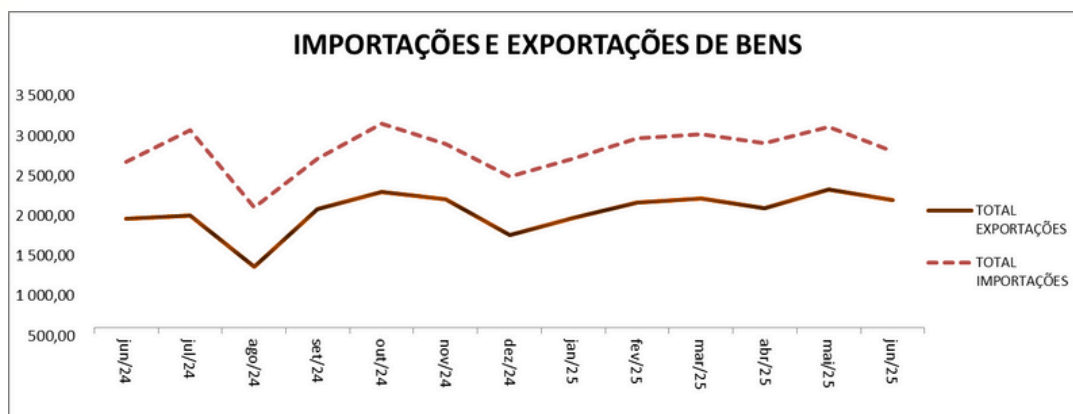
WWW.ANEME.PT

**O BARÓMETRO DO
SETOR METALÚRGICO E
ELETROMECAÑICO**

BALANÇO TRIMESTRAL DO SETOR – 2.º TRIMESTRE DE 2025

- No **primeiro semestre de 2025**, as **exportações do setor cresceram** +2,9% em **termos homólogos**, impulsionadas pelo mercado intra-UE (+3,1% homólogo) e mais moderadamente pelo extra-UE (+2,2% homólogo). As importações avançaram +5,7% em termos homólogos, agravando o défice comercial e reduzindo assim a taxa de cobertura.
- A **atividade produtiva** registou **variações mensais heterogéneas**: em abril destacou-se o CAE 27 (+9,4% mensal); em maio observaram-se crescimentos no CAE 24, 27 e 29 (mensais positivos); e em junho sobressaiu o CAE 29 (+11,7% homólogo). Na variação média anual, apenas os subsectores CAE 24, 25 e 33 se mantiveram positivos.
- O **volume de negócios oscilou de forma acentuada**. Em abril, registaram-se crescimentos mensais no CAE 27 (+20,4%) e 28 (+29,5%), enquanto em maio o aumento foi liderado pelo CAE 29 (+9,1% mensal) e 33 (+11,9% mensal). Já em junho, observaram-se quebras mensais no CAE 28 (-10%), 30 (-10,3%) e 33 (-6,0%), compensadas parcialmente pelos aumentos no CAE 24 (+2,4% mensal) e 29 (+2,4% mensal).
- O **emprego** evidenciou uma **evolução favorável**. Em abril e maio, vários subsectores registaram aumentos mensais, com destaque para os CAE 25 e 33 (variações homólogas positivas). Em junho, estes registaram +2% e +4% de variação homóloga, respetivamente. A variação média anual permaneceu positiva na maioria dos subsectores, exceto nos CAE 24, 27 e 28.
- As **remunerações** apresentaram **crescimentos expressivos**. Em abril, o CAE 27 registou +15,4% mensal; em maio destacaram-se os CAE 25 (+6,9% homólogo), 27 (+6,5% homólogo) e 33 (+8,9% homólogo); e em junho verificaram-se aumentos mensais muito significativos no CAE 29 (+41,8%) e 33 (+26,5%). A variação média anual manteve-se positiva em todos os subsectores.
- Relativamente ao **preço dos metais**, entre abril e junho, os não ferrosos registaram valorizações acumuladas: alumínio (+5,7%), cobre (+4,7%) e liga de alumínio (+0,3%). Já o níquel (-0,2%) caiu ligeiramente e o zinco (+0,8%) manteve-se praticamente estável. Nos ferrosos, observaram-se desvalorizações acumuladas no varão de aço (-5,1%) e na sucata de aço (-5,9%).

COMÉRCIO INTERNACIONAL:



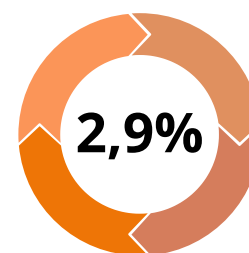
MÊS	TOTAL EXP.	TOTAL IMP.	SALDO	TAXA DE COBERT.	VARIAÇÃO HOMÓLOGA		VARIAÇÃO MENSAL	
					EXP.	IMP.	EXP.	IMP.
	milhões de €				%			
abr/25	2 096	2 904	(807)	72,2	(0,7)	(2,1)	(5,2)	(3,9)
mai/25	2 327	3 114	(786)	74,8	7,1	12,7	11,0	7,2
jun/25	2 197	2 800	(603)	78,5	12,2	4,6	(5,6)	(10,1)
Janeiro a Junho de 2025	11 794	17 202	(5 408)	68,6	2,9	5,7	-	-
Janeiro a Junho de 2024	11 462	16 281	(4 819)	70,4	(6,2)	0,1	-	-
Intra EU Jan<Jun 2025	8 971	14 142	(5 171)	63,4	3,1	4,7	-	-
Intra EU Jan<Jun 2024	8 699	13 514	(4 814)	64,4	(5,8)	0,2	-	-
Extra EU Jan<Jun 2025	2 823	3 059	(236)	92,3	2,2	10,6	-	-
Extra EU Jan<Jun 2024	2 762	2 767	(4)	99,8	(7,6)	(0,6)	-	-

FONTE: INE/ANEME (dados preliminares)

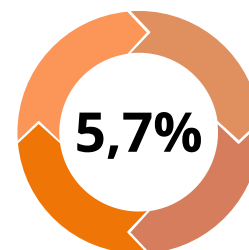
No **primeiro semestre de 2025**, o comércio total de bens registou um **agravamento do défice** para 5,4 mil milhões de euros, face a 4,8 mil milhões no mesmo período de 2024. Esta deterioração decorre do maior peso das importações (+5,7%) relativamente às exportações (+2,9%), refletindo-se numa redução da taxa de cobertura.

A análise por áreas geográficas evidencia que o **intra-UE** permanece como **principal foco deste desequilíbrio**. O défice aumentou de 4,8 para 5,2 mil milhões de euros, dado que as importações cresceram +4,7%, superando a variação positiva das exportações (+3,1%).

No **extra-UE**, que em 2024 se encontrava em equilíbrio, observou-se a transição para um **défice** de 236 milhões de euros. Esta inversão resulta da forte aceleração das importações (+10,6%) face ao crescimento modesto das exportações (+2,2%), conduzindo assim a uma diminuição da taxa de cobertura de 99,8% para 92,3%. Embora o valor absoluto seja limitado quando comparado com o intra-UE, a evolução sinaliza uma maior fragilidade nas relações comerciais com mercados externos à União Europeia.

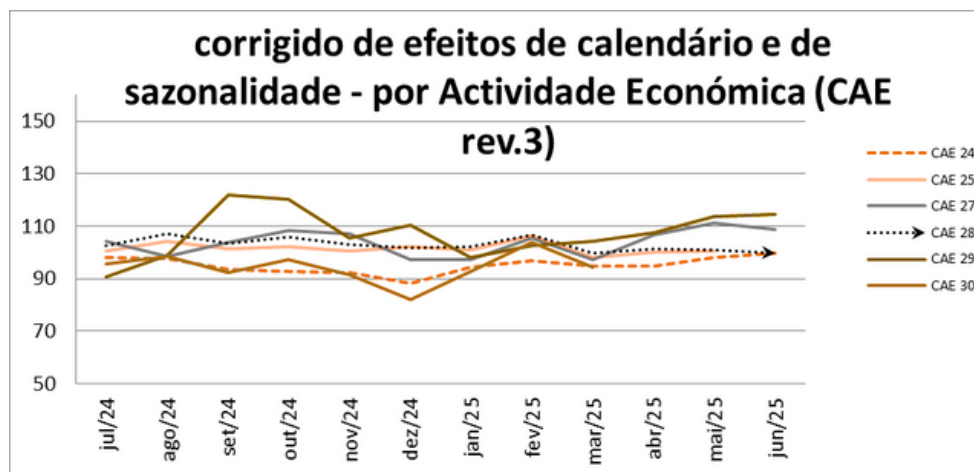


- **Variação homóloga das exportações no 1.º semestre de 2025 (%)**



- **Variação homóloga das importações no 1.º semestre de 2025 (%)**

ÍNDICE DE PRODUÇÃO INDUSTRIAL



CAE	Variação Mensal (%)			Variação Homóloga (%)			Variação Média Anual (%)		
	jun/25	mai/25	abr/25	jun/25	mai/25	abr/25	jun/25	mai/25	abr/25
24	1,8	3,2	0,1	-4,6	-4,5	-0,9	-1,1	0,5	1,4
25	-	0,6	1,8	-	1,7	1,2	-	0,5	0,2
27	-2,4	4,4	9,4	4,1	6,6	0,1	-0,5	-1,0	-1,9
28	-1,2	-0,3	1,4	-4,5	-2,2	-2,2	-2,1	-1,8	-1,9
29	0,9	5,6	3,1	11,7	9,2	-12,5	-2,0	-4,1	-5,8
30	-	-	-	-	-	-	-	-	-
33	1,2	-1,7	2,6	-2,1	2,1	3,7	4,1	5,4	5,8

FONTE: INE/ANEME (dados preliminares)

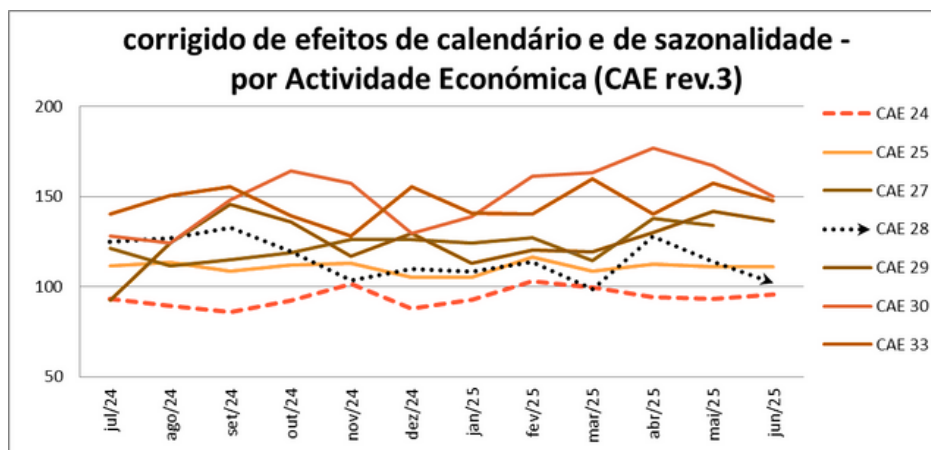
NOTA: Os dados relativos à CAE 30 não estão disponíveis devido a questões de confidencialidade.

Em **abril** de 2025, a maioria dos subsectores registou **aumentos mensais**, destacando-se o CAE 27 (+9,4%). A **variação homóloga** foi **negativa**, exceto nos subsectores com CAE 25, 27 e 33, enquanto a **variação média anual** foi **positiva** apenas nos CAE 24, 25 e 33.

Em **maio**, observaram-se **crescimentos mensais** nos subsectores com CAE 24, 27 e 29, e uma quebra no CAE 33 (-1,7%). A nível homólogo, os subsectores com CAE 25, 27, 29 e 33 registaram aumentos, e na média anual apenas os CAE 24, 25 e 33 se mantiveram positivos.

Em **junho**, verificaram-se aumentos mensais nos subsectores com CAE 24, 29 e 33, e quebras nos CAE 27 e 28. Em **termos homólogos**, apenas os subsectores com CAE 27 e 29 cresceram, com destaque para este último (+11,7%). A **variação média anual manteve-se negativa** em quase todos os subsectores, exceto no CAE 33.

ÍNDICE DE VOLUME DE NEGÓCIOS



CAE	Variação Mensal (%)			Variação Homóloga (%)			Variação Média Anual (%)		
	jun/25	mai/25	abr/25	jun/25	mai/25	abr/25	jun/25	mai/25	abr/25
24	2,4	-0,8	-5,4	-3,8	4,8	6,4	-1,7	-1,2	-2,6
25	-0,1	-1,3	3,7	-3,7	5,2	5,9	2,0	2,7	1,8
27	-	-2,9	20,4	-	11,8	18,4	-	1,4	0,0
28	-10,0	-11,0	29,5	-9,2	-2,0	8,8	2,1	3,0	3,2
29	-3,9	9,1	9,0	18,3	18,2	-4,6	1,8	-0,7	-3,3
30	-10,3	-5,4	8,3	-4,2	-15,7	35,6	-9,2	-8,2	-3,2
33	-6,0	11,9	-12,0	19,2	13,3	-3,0	15,7	12,6	12,8

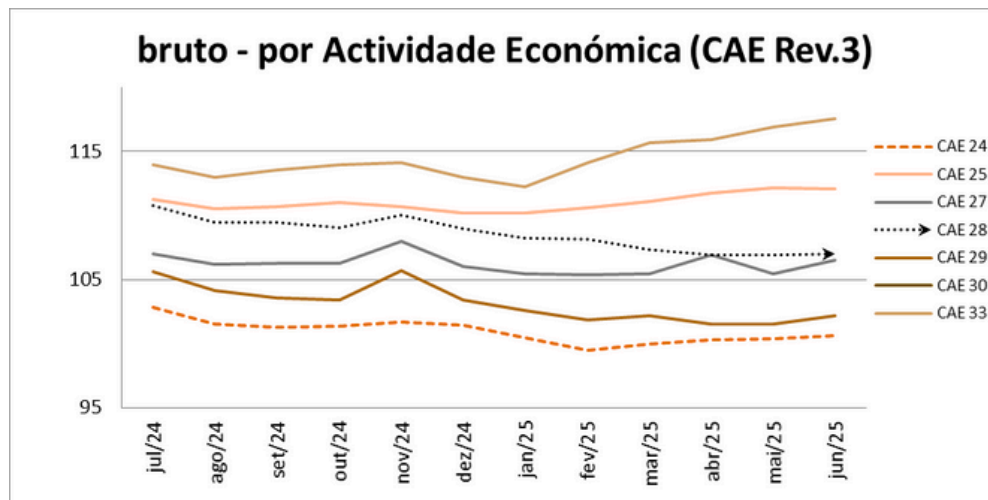
FONTE: INE/ANEME (dados preliminares)

Em **abril** de 2025, a **variação mensal** foi **positiva na maioria dos subsectores**, destacando-se o CAE 27 (+20,4%) e o CAE 28 (+29,5%), enquanto o CAE 33 registou quebra (-12,0%). A **variação homóloga** foi **maioritariamente positiva** e a média anual aumentou apenas nos subsectores com CAE 25, 28 e 33.

Em **maio**, a **variação mensal** foi positiva nos subsectores com CAE 29 (+9,1%) e 33 (+11,9%), sendo negativa nos restantes. A **variação homóloga** **cresceu na maioria dos subsectores** e a média anual aumentou apenas nos CAE 25, 27, 28 e 33.

Em **junho**, a **variação mensal** foi **negativa** na maioria dos subsectores, com destaque para o CAE 28 (-10,0%), 30 (-10,3%) e 33 (-6,0%), enquanto os CAE 24 (+2,4%) e 29 (+2,4%) cresceram. A **variação homóloga** foi positiva apenas nos subsectores com CAE 29 (+18,3%) e 33 (+19,2%), e a média anual aumentou nos CAE 25, 28, 29 e 33, mantendo-se negativa nos restantes.

ÍNDICE DE EMPREGO NA INDÚSTRIA



CAE	Variação Mensal (%)			Variação Homóloga (%)			Variação Média Anual (%)		
	jun/25	mai/25	abr/25	jun/25	mai/25	abr/25	jun/25	mai/25	abr/25
24	0,2	0,1	0,4	-1,3	-1,7	-1,8	-1,3	-1,3	-1,2
25	-0,1	0,4	0,6	2,0	2,2	1,7	2,4	2,5	2,5
27	1,0	-1,4	1,4	-0,4	-0,4	0,4	-0,2	-0,1	-0,1
28	0,1	0,0	-0,4	-2,9	-2,9	-2,8	-1,7	-1,5	-1,2
29	0,6	0,0	-0,6	-3,1	-2,7	-3,1	-0,3	0,2	0,7
30	-0,3	0,1	0,0	-0,7	1,1	2,6	3,7	4,2	4,6
33	0,6	0,8	0,3	4,0	5,2	5,6	5,9	6,2	6,4

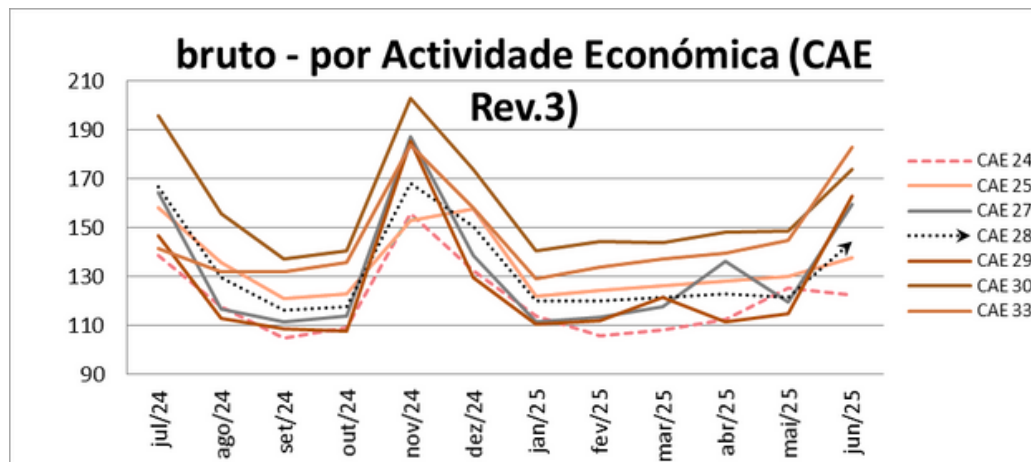
FONTE: INE/ANEME (dados preliminares)

Em **abril** de 2025, **face ao mês anterior**, a **variação mensal** evoluiu de forma **positiva** na maioria dos subsectores, exceto nos subsectores com CAE 28 (-0,4%) e 29 (-0,6%). Em termos de variação homóloga, apenas os subsectores com CAE 25, 27, 30 e 33 apresentaram aumentos, enquanto os restantes registaram quebras. Já a **variação média anual** foi **positiva em quase todos os subsectores**, à exceção dos subsectores com CAE 24 e 28.

Em **maio**, analisando a variação mensal e a variação homóloga, observa-se que os subsectores com CAE 25 e 33 evidenciaram uma evolução positiva em ambas as categorias. O subsector com CAE 30 manteve um ligeiro aumento mensal (+0,1%) e também registou crescimento homólogo (+1,1%), enquanto os restantes subsectores evoluíram negativamente. Já a **variação média anual** foi **positiva na maioria dos subsectores**, com exceção do CAE 24 e 28.

Em **junho**, a **variação mensal** registou **aumentos ligeiros** na maioria dos subsectores, exceto nos CAE 25 (-0,1%) e 30 (-0,3%). A variação homóloga foi positiva apenas nos subsectores com CAE 25 (+2,0%) e 33 (+4,0%), sendo negativa nos restantes. Quanto à **variação média anual**, esta foi **maioritariamente positiva**, com exceção dos subsectores com CAE 24, 27 e 28 que registaram decréscimos.

ÍNDICE DE REMUNERAÇÕES NA INDÚSTRIA



CAE	Variação Mensal (%)			Variação Homóloga (%)			Variação Média Anual (%)		
	jun/25	mai/25	abr/25	jun/25	mai/25	abr/25	jun/25	mai/25	abr/25
24	-2,3	11,6	4,0	0,1	4,4	2,2	3,6	4,2	4,2
25	6,0	1,4	1,8	5,7	6,9	6,7	7,7	8,1	8,3
27	33,5	-12,0	15,4	4,9	6,5	8,8	7,4	7,8	7,9
28	18,7	-1,1	1,0	6,2	2,6	3,2	5,1	5,2	5,5
29	41,8	2,9	-8,1	4,8	4,8	2,5	7,1	7,7	8,1
30	17,0	0,2	3,2	4,8	4,1	7,7	8,5	9,2	9,9
33	26,5	3,6	1,7	7,9	8,9	12,6	13,1	14,0	14,8

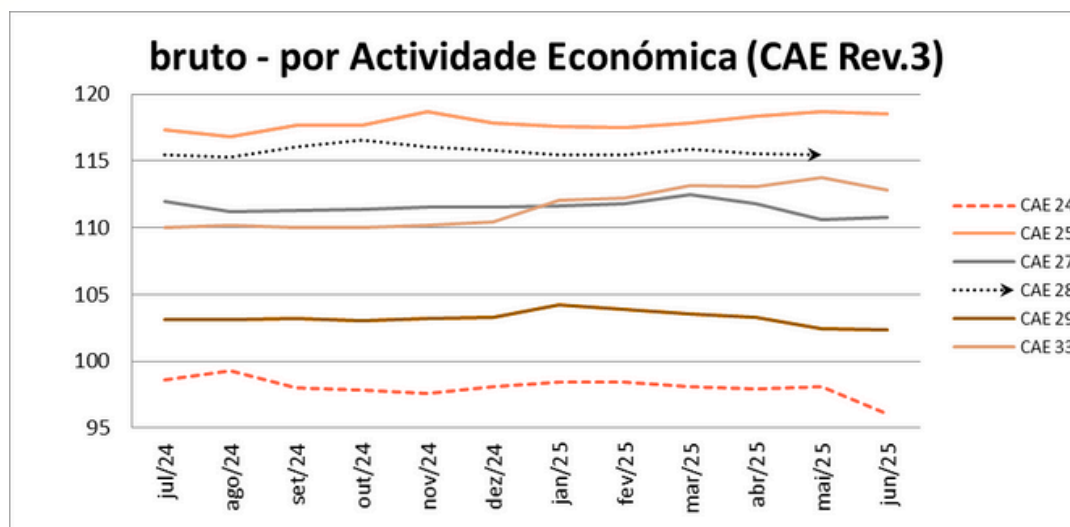
FONTE: INE/ANEME (dados preliminares)

Em **abril** de 2025, a **variação mensal** foi **maioritariamente positiva**, destacando-se o subsetor com CAE 27 (+15,4%), enquanto o CAE 29 registou quebra (-8,1%). A **variação homóloga** foi **positiva em todos os subsetores**, exceto no CAE 29 (-2,5%). Já a **variação média anual** **aumentou em todos os subsetores**.

Em **maio**, a **variação mensal** apresentou aumentos nos subsetores com CAE 24 (+11,6%) e 29 (+2,9%), mas quebras no CAE 27 (-12,0%) e 28 (-1,1%). A **variação homóloga** foi **positiva em todos os subsetores**, com destaque para os CAE 25 (+6,9%), 27 (+6,5%) e 33 (+8,9%). A **variação média anual** manteve-se **positiva em todos os subsetores**.

Em **junho**, a **variação mensal** foi **positiva em quase todos os subsetores**, com destaque para os CAE 27 (+33,5%), 29 (+41,8%) e 33 (+26,5%), sendo negativa apenas no CAE 24 (-2,3%). A **variação homóloga** foi **positiva em todos os subsetores**, ainda que pouco expressiva no CAE 24 (+0,1%). A **variação média anual** continuou **positiva em todos os subsetores**.

ÍNDICE DE PREÇOS NA PRODUÇÃO INDUSTRIAL NO MERCADO INTERNO



CAE	Variação Mensal (%)			Variação Homóloga (%)			Variação Média Anual (%)		
	jun/25	mai/25	abr/25	jun/25	mai/25	abr/25	jun/25	mai/25	abr/25
24	-2,1	0,1	-0,1	-2,3	0,3	0,8	-1,4	-1,5	-2,1
25	-0,1	0,3	0,4	0,2	0,2	1,0	-0,1	-0,2	-0,3
27	0,1	-1,1	-0,6	-0,8	-0,5	2,2	2,4	2,8	3,1
28	-	-0,1	-0,2	-	0,1	-0,3	-	-1,0	-1,2
29	0,0	-0,9	-0,3	-0,8	-0,8	0,1	0,6	0,7	0,8
30	-	-	-	-	-	-	-	-	-
33	-0,8	0,6	-0,1	1,9	3,3	2,8	2,9	3,0	2,9

FONTE: INE/ANEME (dados preliminares)

NOTA: Os dados relativos à CAE 30 não estão disponíveis devido a questões de confidencialidade.

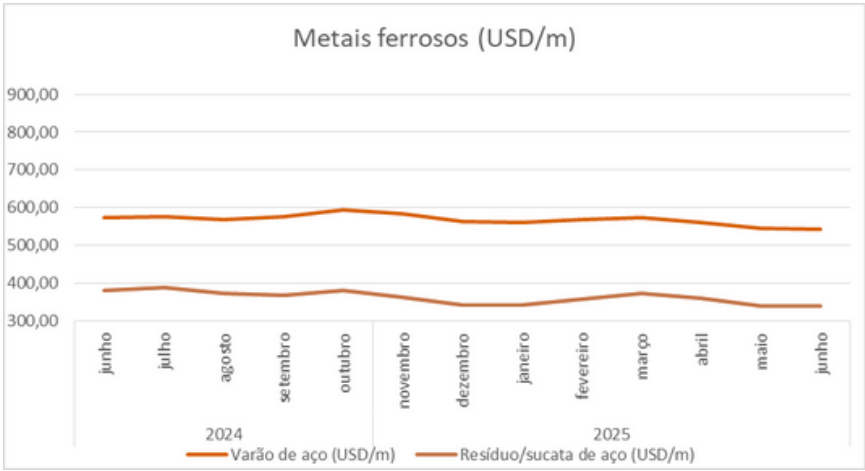
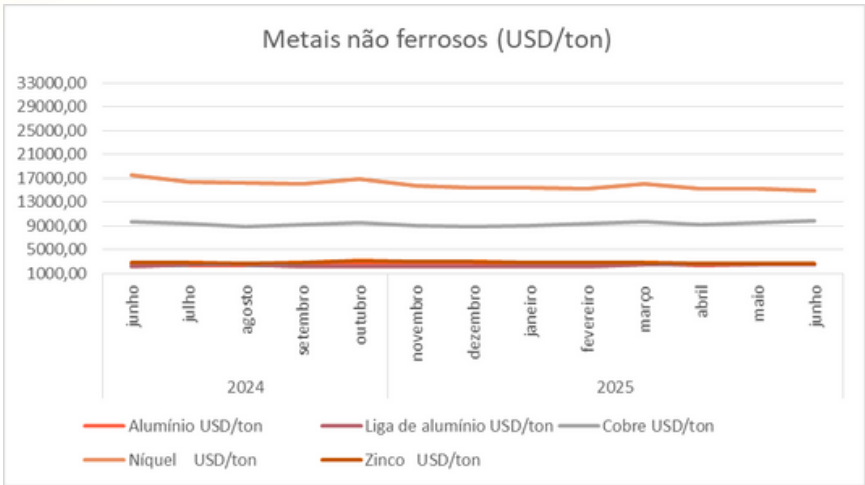
Em **abril** de 2025, a **variação mensal** foi **negativa na maioria dos subsectores**, com destaque para o CAE 27 (-0,6%) e 28 (-0,2%), enquanto o CAE 25 (+0,4%) cresceu. A variação homóloga aumentou apenas nos subsectores com CAE 25, 27 e 33, e a média anual foi positiva apenas nos CAE 27, 29 e 33.

Em **maio**, a variação mensal foi positiva nos subsectores com CAE 24 (+0,1%), 25 (+0,3%) e 33 (+0,6%), mas negativa nos CAE 27 (-1,1%) e 29 (-0,9%). A variação homóloga cresceu nos subsectores com CAE 24, 25, 28 e 33, e a média anual manteve-se positiva nos CAE 27, 29 e 33.

Em **junho**, a variação mensal registou quebras nos subsectores com CAE 24 (-2,1%), 25 (-0,1%) e 33 (-0,8%), tendo o CAE 27 (+0,1%) sido o único a crescer. A **variação homóloga aumentou** apenas nos subsectores com **CAE 25 e 33**, e a média anual foi novamente positiva nos CAE 27, 29 e 33.

EVOLUÇÃO DOS PREÇOS

METAIS FERROSOS E NÃO FERROSOS

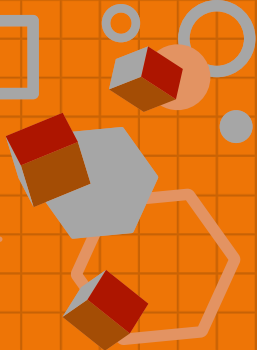


Entre **abril** e **junho** de 2025, a evolução dos preços médios dos metais mostra uma **valorização generalizada nos não ferrosos**, ainda que com oscilações mensais. O **alumínio** registou a **maior subida acumulada no período** (+5,7%), seguido do **cobre** (+4,7%) e da **liga de alumínio** (+0,3%). Já o **níquel** apresentou uma queda ligeira (-0,2%), enquanto o **zinco** manteve-se praticamente estável (+0,8%).

Nos **ferrosos**, tanto o **varão de aço** (-5,1%) como o **resíduo/sucata de aço** (-5,9%) apresentaram **quedas acumuladas**, refletindo uma trajetória de desvalorização ao longo do trimestre.

FONTE: London Metal Exchange – LME/ANEME

			Preço Metais						
			Não Ferrosos					Ferrosos	
			Alumínio USD/ton	Liga de alumínio USD/ton	Cobre USD/ton	Níquel USD/ton	Zinco USD/ton	Varão de aço (USD/m)	Resíduo/sucata de aço (USD/m)
2025	abril	Preço	2381,33	2513,55	9192,13	15209,50	2625,33	561,94	361,18
		Variação mensal	-10,38	-0,71	-5,54	-5,26	-9,09	-1,95	-3,06
	maio	Preço	2442,40	2231,55	9329,25	15274,75	2799,7	546,47	340,67
		Variação mensal	2,56	-0,18	3,67	0,76	0,79	-2,75	-5,68
	junho	Preço	2516,48	2509,00	9833,74	14989,29	2650,90	543,05	339,62
		Variação mensal	3,03	0,00	3,19	-2,19	0,18	-0,63	-0,31



aneme
ASSOCIAÇÃO NACIONAL DAS EMPRESAS
METALÚRGICAS E ELECTROMECÂNICAS

Legenda

CAE (Rev.4)

CAE 24- Indústrias metalúrgicas de base

CAE 25- Fabricação de produtos metálicos, excepto máquinas e equipamentos

CAE 27- Fabricação de equipamento elétrico

CAE 28- Fabricação de máquinas e equipamentos, n.e.

CAE 29- Fabricação de veículos a motor, reboques e semirreboques

CAE 30- Fabricação de outro equipamento de transporte

CAE 33- Reparação, manutenção e instalação de máquinas e equipamentos

Taxa de Variação Mensal – compara o nível de índice entre dois meses consecutivos

Taxa de Variação Homóloga – compara o nível de índice entre o mês corrente e o mesmo mês do ano anterior.

Taxa de variação Média Anual – compara o nível do índice dos últimos doze meses com os doze meses imediatamente anteriores

2025

